

—

**SE SUPONÍA QUE  
ESTE ERA EL  
FUTURO**



**ESTO**

ES

UN

PEER

FOR

**MANANCE**

Se suponía que este era el futuro, pieza que combina danza, teatro y multimedia, responde al fracaso de las grandes narrativas que moldearon los ideales de la modernidad, replanteando la forma en que nos contamos historias.

Creación: Natasha Barhedia & Julia Croft

Performance: Natasha Barhedia y Natalia Gómez /  
Julia Croft

Diseño sonoro: Miguel Mesa

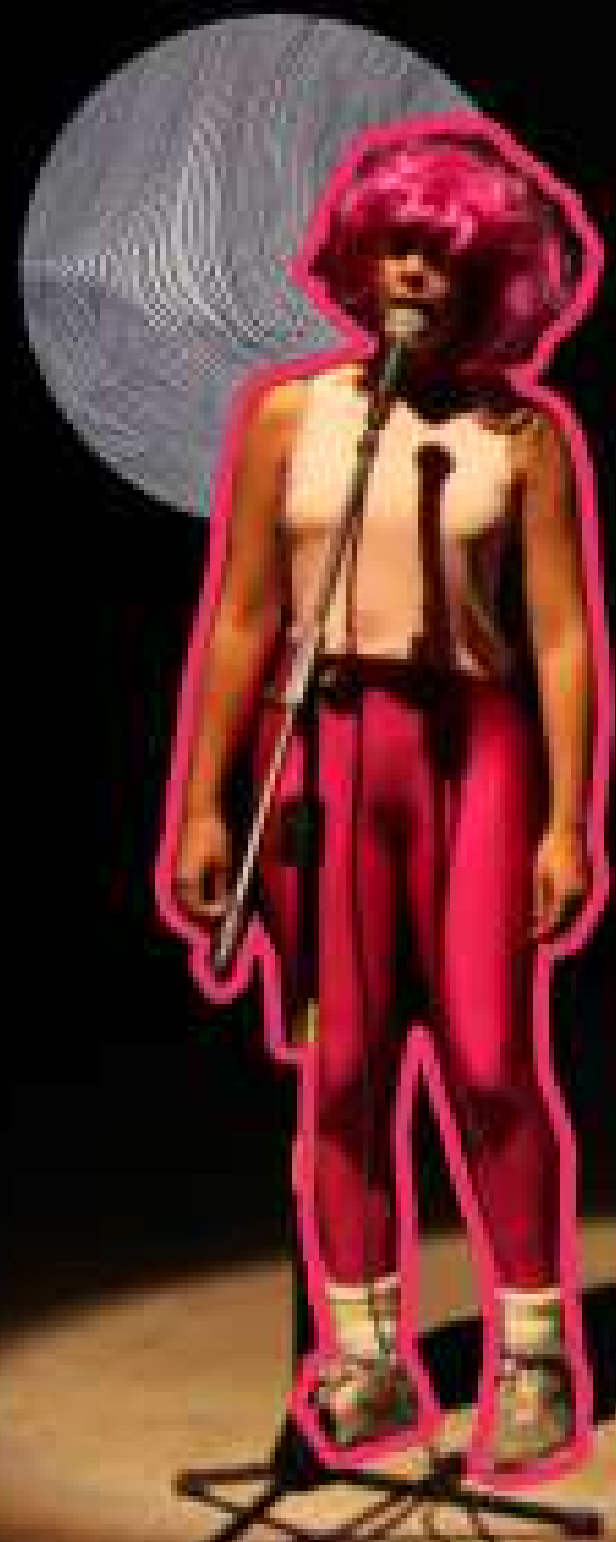
Diseño de video: Dalia Huerta

Diseño de iluminación: Daniela López

Coordinación de producción: Daniela López

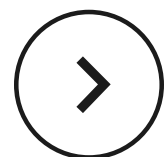
**SE SUPONIA QUE ESTE ERA EL FUTURO**





"Vivimos en un mundo en el que las cosas tienen cada vez menos sentido. Los sucesos vienen y van, como olas de una fiebre, dejándonos confusos e inciertos. Aquellos en el poder nos cuentan historias para ayudarnos a entender la complejidad de la realidad. Pero esas historias son cada vez menos convincentes y cada vez más vacías".

Adam Curtis  
Bitter Lake



**SE SUPONIA QUE ESTE ERA EL FUTURO**





# LA HISTORIA

Se suponía que éste era el futuro es un compendio de viñetas que usa texto, video, coreografía y música en vivo para crear múltiples historias, espacios y temporalidades conviviendo juntas en una pieza de 55 minutos. Durante la pieza, las performers realizan una serie de acciones que conectan la experiencia personal con la narrativa colectiva, las imágenes de los medios masivos con la historia individual, filtradas por el estado de sus cuerpos. En la construcción de la expectativa, prometen lo que sucederá, combinando ficción y realidad como formas legítimas de la historia. Al final del performance las memorias de lo que acaba de suceder son presentadas como enunciaciones situadas de una experiencia colectiva.

El futuro es |

el futuro es **incierto**

el futuro es **ahora**

el futuro es **hoy**

el futuro es **hoy viejo**

el futuro es **salvaje**

el futuro **esta en tus manos**

el futuro es **hoy oiste viejo**

el futuro es **milenario**

el futuro **esta escrito**

el futuro es **one**

Buscar con Google

Me siento con suerte

# Antecedentes

---

El desarrollo de la pieza, bajo el nombre "This was supposed to be the future", comenzó en la ciudad de Nueva York en 2015, donde se presentó como una pieza de 10 minutos en el Martha Graham Studio, como parte de una serie de piezas curadas por la SITI Company de Anne Boggart. La pieza continuó su desarrollo en 2016 gracias a una residencia en colaboración con el Museo Raúl Anguiano y el Encuentro de Arte Escénico EINCE. La Fundación de Apoyo a las Artes BBVA Bancomer becó la producción del proyecto, que se presentó como pieza completa en el Laboratorio de Arte y Variedades LARVA, en la ciudad de Guadalajara, México en noviembre de 2017 y 2018.

En 2021 se integra la bailarina y música Natalia Gómez a la nueva versión del proyecto, presentada en el Encuentro Nacional de Danza en Ciudad de México.



El peso de la historia sobre dos cuerpos que sudan, una banda punk que canta letras generadas por una búsqueda de Google, periódicos que repiten las mismas narrativas durante los últimos 50 años, distorsión de voz en vivo para generar sonidos que evoquen el big bang, videomontajes de distintos lugares al mismo tiempo, formas coreográficas que cambian su significado y revelan historias cambiantes de imágenes estáticas, canciones sobre las paradojas de la ideología, pasados que cambian y la reinención de la historia del mismo performance son algunos elementos que componen "Se suponía que este era el futuro".

# Requerimientos técnicos



## ILUMINACIÓN

- 7 elipsoidales 25-50°\*
- 15 PAR 64 o Fresneles\*
- 1 consola de iluminación con posibilidad de grabación de cues.

\*El diseño puede adaptarse a luces LED o incandescentes. En caso de contar con luces incandescentes se requieren micas Rosco #148 o #128 o equivalentes (todas iguales, del mismo tono) suficientes para 6 elipsoidales. Si no es posible proporcionarlas, la producción puede llevarlas una vez que se acuerde el contrarider final.



## ESCENARIO

Caja negra o a la italiana

Piso de color negro o linóleo negro

### DIMENSIONES DEL ESPACIO

Mínimo de altura 5m

Mínimo largo 10m

Mínimo de profundidad 12m\* (se requieren mínimo 4m de profundidad en escena y mínimo 8m de profundidad de tiro para retroproyección (ver plano))

\*Es indispensable correr el video en retroproyección. En caso de no tener la profundidad mínima requerida, será necesario que los organizadores proporcionen un proyector de tiro ultra-corto con entrada HDMI y un cable HDMI de mínimo 10m de largo.

## AUDIO

-3 micrófonos para voz (Sure SM58 o similar) con pedestal

Microfonía para set de batería

1 amplificador para bajo

1 amplificador para guitarra

1 micrófono para amplificador de bajo

Salida de sonido estéreo de escenario a cabina a través de cable miniplug

Mesa en escenario para colocar elementos de sonido (ver imagen)

2 cajas directas

Sistema de sonido P.A en estéreo

Cables de audio para conectar 3 micrófonos y 2 computadoras a la consola de sonido

Monitores para músico en escena e intérpretes

\*Todo el audio se corre desde escenario





## VARAS

Una vara fija para colgar la pantalla de 4m de altura por 7m de largo, a aproximadamente 4m de proscenio (ver plano).

Si es posible, una vara a piso que permita tensar hacia abajo la pantalla. Si no se tiene, se pueden colocar contrapesos.

## OTROS

- 4 conexiones eléctricas de 110V en escenario
- 1 mesa para colocar proyector
- Set mínimo batería: 1 Bombo, 1 tom de aire, 1 tarola, 1 hi hat, 1 platillo rider, stands y banco

Idealmente se crea un espacio de “sala de estar” en la zona del músico. Solicitamos apoyo a los organizadores para conseguir una lámpara de piso, una alfombra o tapete y muebles como los que aparecen en la imagen.

## CONSIDERACIONES DE LA LOGÍSTICA

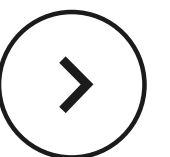
-La Compañía viaja con su propia pantalla de proyección en una maleta de 20 kg.

Vestuarios y props viajan en una maleta documentada de 20 kg.

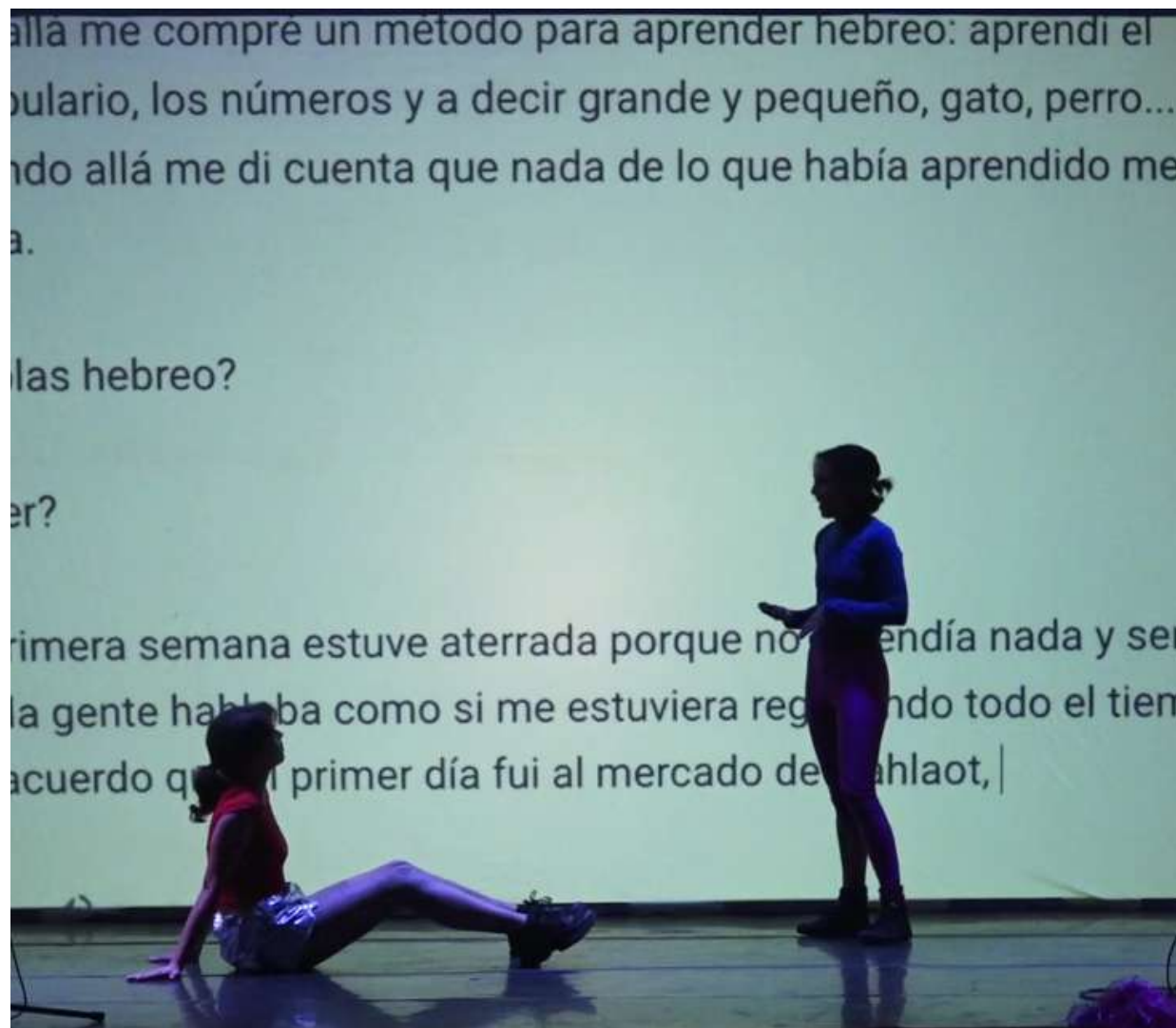
La Compañía cuenta un proyector de video que deberá viajar en equipaje no documentado.

La Compañía puede viajar con 1 guitarra y 1 bajo eléctricos, por lo que se debe considerar su traslado. Si los organizadores pueden proporcionar estos elementos, no será necesario su traslado.

**Personas que viajan: 4 (tres en escena)**

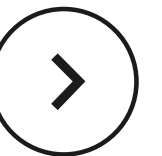


# *"in 1991, the babies went to war"*



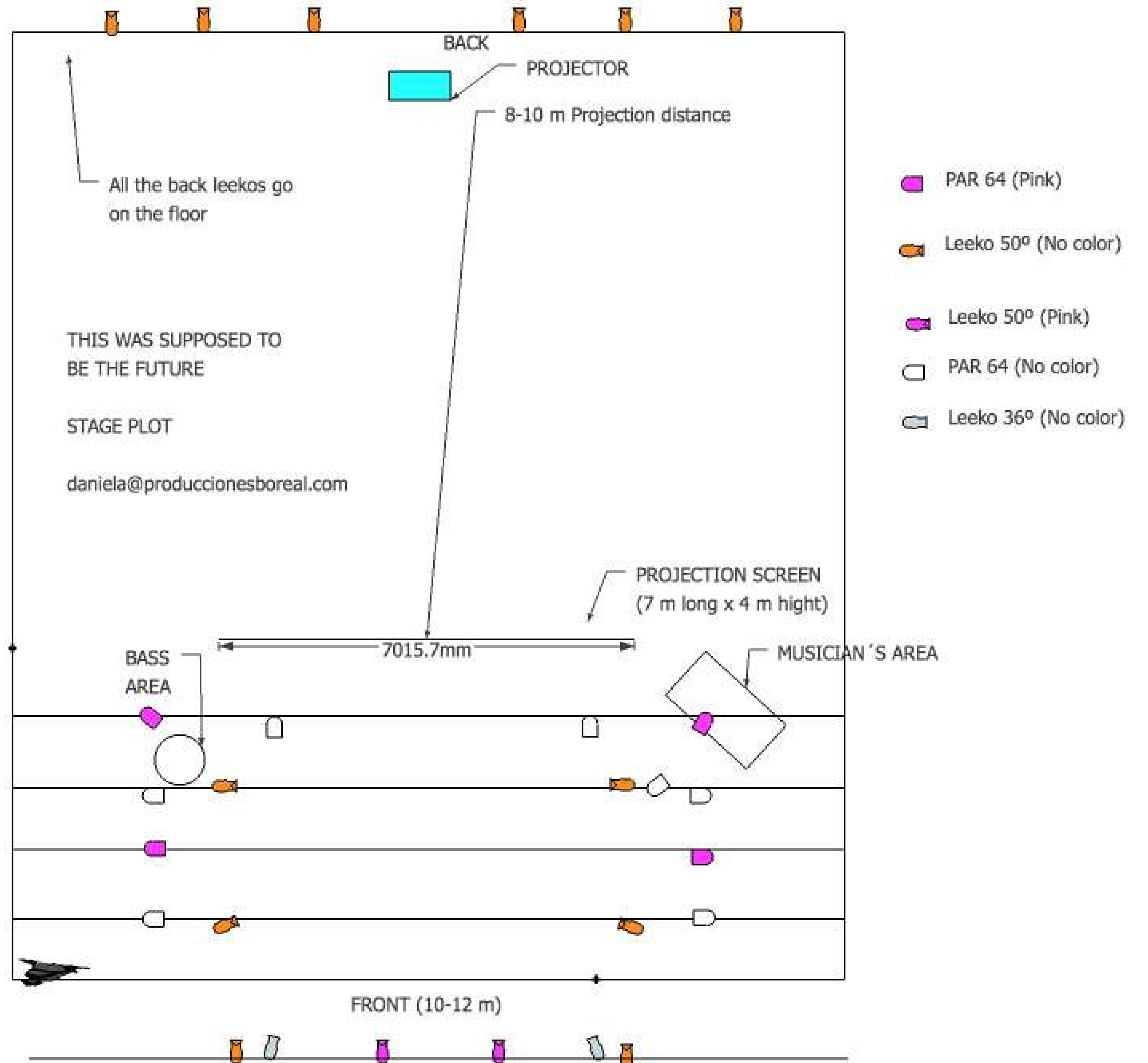
## TIEMPOS

-El montaje puede adaptarse a partir de las condiciones y el equipo con que se cuente, por lo que se solicita a los organizadores enviar planos, rider del espacio y listado de equipos e instrumentos con un mínimo de 10 días previos a la presentación, para hacer ajustes correspondientes. Se solicitan 8 horas para montaje y ensayo con apoyo de personal técnico. Favor de considerar que el montaje de la pantalla de hace al inicio de la jornada, puede tomar de 2 a 3 horas y requiere apoyo del personal del foro.



# Plano de luces

SE SUPONIA QUE ESTE ERA EL FUTURO



**ESTE ES EL NÚMERO DE AÑOS  
DESDE QUE ME DIJISTE QUE  
TENÍA OJOS DE CAPULÍN**

